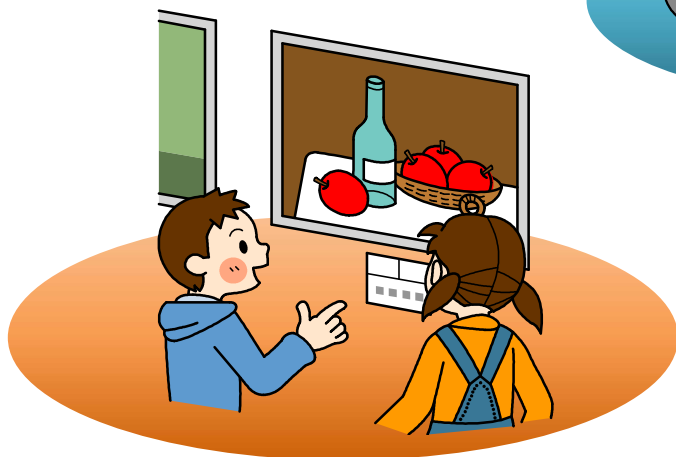


# 令和7年度版 セカンドスクールの 利用の手引き



秋田県教育委員会

## 目次

- ◆ セカンドスクールの利用について・・・・・・・・・・・・・・・・・・ P 1
- ◆ セカンドスクールの利用が可能な施設一覧（分野別）・・・・・・・・ P 2
- ◆ セカンドスクールの利用が可能な施設一覧（市町村別）・・・・・・ P 3
- ◆ 県の教育施設（宿泊拠点となる施設：5施設）・・・・・・・・・・ P 4  
（文化芸術に関する施設：8施設）・・・・・・・・・・ P 7
- ◆ 協力施設 産業に関する施設（10施設）・・・・・・・・・・ P 11
  - 運輸・エネルギーに関する施設（4施設）・・・・・・・・ P 13
  - くらし・安全安心に関する施設（6施設）・・・・・・・・ P 14
  - 文化・自然・環境に関する施設（8施設）・・・・・・・・ P 15
  - スポーツ・野外活動に関する施設（10施設）・・・・・・ P 17

### 【この手引きの使い方】

子どもたちにとって、自然の中での集団宿泊体験や職業体験、文化芸術体験といった体験活動は、自然や社会、他者との関わりという点で極めて重要です。

この手引きには、県の教育施設で行うことのできる主な学習プログラムと、学習指導要領との関係についても掲載しています。各学校や園で、学習プログラムを教育課程にどう位置付けるか検討する際に、参考にいただければと思います。

また、国・県・民間の協力施設の一覧を掲載していますので、各施設の専門性を生かした、多様な学習を行うための手引きとしても御活用いただけます。

さらに、別冊資料として「ニューノーマルに対応した体験活動構築事業」の一環として作成した各少年自然の家・あきた白神体験センターの「少年自然の家等体験活動プログラム・展開例」と、近代美術館の「【メタバース×キンビ】を活用した観賞プログラム」を掲載しておりますので、計画作成の参考として御活用ください。

### ★施設データの見方

施設WebサイトのURLをクリックすると、各ホームページにリンクします。

各教育施設の学習プログラムのうち、利用頻度が高いものや、おすすめのプログラムについて、学習指導要領をもとに各教科等との関係性を掲載しています。教育施設で行う学習プログラムを、教科等の授業時数として位置付ける際の参考にしてください。  
※ あくまでも例であり、これ以外にも様々な形で授業に位置付けることが可能です。各施設にお気軽にご相談ください。  
※ 協力施設には、この欄の記載はありません。

No.	施設情報		利用情報		
			学習プログラム名	学年	教科等との関係
10	施設名	秋田県立近代美術館	展示会の見どころ	全校種	図工・美術(鑑賞)
	所在地	〒013-0064 横手市赤坂字富ヶ沢62-46	彫刻探検	小学生	図工・美術(鑑賞)
	電話/FAX	0182-33-8855/0182-33-8858	版画を楽しもう	小学生	図工・美術(表現)
	WebサイトURL	https://akita-kinbi.jp	墨と顔彩で描こう	小3～	図工・美術(表現)
	周辺の連携可能施設	・秋田ふるさと村	ふるさと秋田の作家や作品について調べよう	小5～	【特活・総合】
	利用料金	無料	<b>【鑑賞】</b> 「キンビ・アートカード」や「メタバース×キンビ」を使って、楽しみながら作品や鑑賞への関心を高めます。(全校種、教育機関) <b>【表現】</b> 上記の他「大画面に描こう」(幼・保～小2、特別支援学校)など、各学年に対応した表現メニューをご用意しています。 <b>【中学校職業体験】・【高等学校インターンシップ】</b> 受付業務やセカンドスクールの利用の補助など、美術館の仕事を体験できます。		
	窓口担当	学芸チーム セカンドスクール担当	<休館日> ・年末年始休館(12月29日～令和8年1月2日) ・メンテナンス休館(令和8年1月20日～29日)		

連携して学習を行うことができる周辺の施設を掲載しています。

「主な学習プログラムと教科等との関係」欄に記載したもの以外で、学校向けの学習プログラムの例を記載しています。

休館日等の情報です。

### 重要

この手引きに掲載している施設情報やプログラムは、令和7年3月に調査した内容をもとにしており、年度の途中で変更がある場合もあります。  
実際の利用に当たっては、各施設にお問い合わせいただき、最新情報の確認をお願いします。

# セカンドスクールの利用について

## 教育施設等のセカンドスクールの利用とは

- 教育施設等の人的・物的機能を十分に活用しながら、学校と教育施設等が連携して、各教科等の内容に関わる体験を伴う学習や郷土の自然や文化に触れる体験、共同生活体験等を複合的に実施することで、各教科等の授業時数を確保しつつ、体験活動の充実につなげる取組を推進します。
- 県教育委員会では、平成11年度から、県立の教育施設を中心に、国・県・民間の施設の協力も得ながらセカンドスクールの利用を推進しています。

## セカンドスクールの利用の特徴

### 専門職員と教員との連携により、効果的で深まりのある学習活動を実施

教育施設には、社会教育主事や学芸主事など、教員と連携して指導業務を行う専門職員がおり、学習指導要領に対応した学習プログラムや、適切な資料・教材等の提供により、効果的で深まりのある学習活動を展開します。

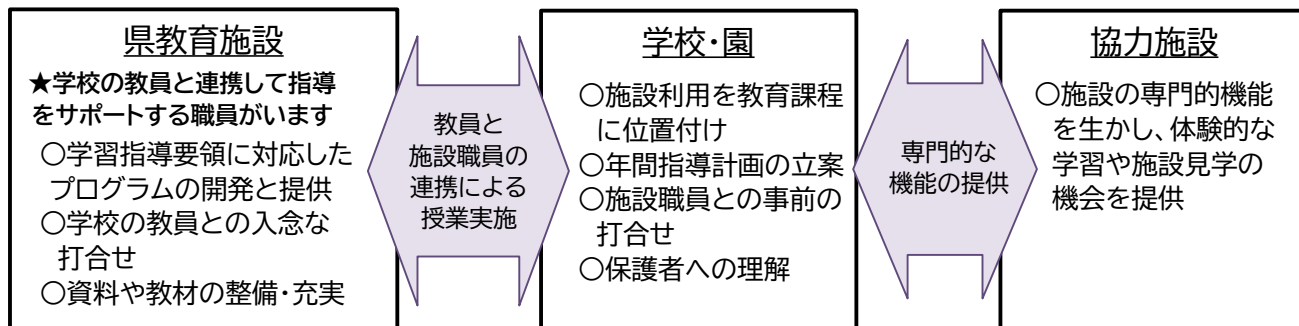
また、専門的な機能を有する協力施設からも協力をいただき、特色ある学習機会を提供します。

### 校種や発達段階に対応した、多様な体験活動プログラムを用意

教育施設では、小学校・中学校・高等学校・特別支援学校のほか、幼稚園・保育所・認定こども園等も対象に、多様なニーズに対応した体験活動プログラムを用意しています。

### 各教科等の授業時数としてカウントし、より多くの体験活動機会を提供

授業時数を確保しつつ、各教科等の特質に応じた体験的な学習活動を複合的に実施できることから、より多くの体験活動の機会を提供できます。



## セカンドスクールの利用により期待される効果

### 1 活動を通じた豊かな人間性の育成

体験的な学習活動を通じて、郷土の自然や文化を愛する心、自律性、協調性、創造性、思いやりの心など、豊かな人間性が育まれます。

### 2 興味・関心の高まりや学習意欲の喚起

教育施設等の豊かな自然環境、充実した設備・展示、専門職員による指導・支援等により、児童生徒の学習への興味・関心が高まります。

### 3 学習成果の深化・拡充・統合

教育施設等の特性や機能を生かし、単元目標やねらいに応じた学習プログラムが提供されることにより、学習への理解が深まります。

### 4 社会に開かれた教育課程の実現や教職員の資質向上

生きた教材による授業実践や、学校外での触れ合い・交流等により、社会に開かれた教育課程の実現や教職員の資質向上につながります。

## セカンドスクールの利用が可能な施設一覧（分野別）

### ◆ 県教育施設(13施設)

#### 宿泊拠点となる施設(5施設)

No.	施設名	所在地	頁
1	秋田県立大館少年自然の家	大館市	4
2	秋田県立保呂羽山少年自然の家	横手市	4
3	秋田県立岩城少年自然の家	由利本荘市	5
4	秋田県青少年交流センター(ユースパル)	秋田市	5
5	秋田県自然体験活動センター(あきた白神体験センター)	八峰町	6

県教育委員会が設置している教育施設であり、社会教育主事や学芸主事など、学校の教員と連携して指導業務を行う職員がいる施設です。

#### 文化芸術に関する施設(8施設)

No.	施設名	所在地	頁
6	秋田県立図書館	秋田市	7
7	あきた文学資料館	秋田市	7
8	秋田県生涯学習センター	秋田市	7
9	秋田県立美術館	秋田市	8
10	秋田県立近代美術館	横手市	8
11	秋田県立博物館	秋田市	9
12	秋田県立農業科学館	大仙市	9
13	秋田県埋蔵文化財センター	大仙市	10

### ◆ 協力施設(38施設)

#### 産業に関する施設(10施設)

No.	施設名	所在地	頁
14	秋田大学大学院国際資源学研究所附属 鉱業博物館	秋田市	11
15	秋田県総合食品研究センター	秋田市	11
16	秋田県立大学 木材高度加工研究所	能代市	11
17	秋田県水産振興センター	男鹿市	11
18	秋田県農業試験場	秋田市	11
19	秋田県畜産試験場	大仙市	12
20	秋田県果樹試験場	横手市	12
21	かづの果樹センター	鹿角市	12
22	秋田県果樹試験場 天王分場	潟上市	12
23	秋田県森林学習交流館(プラザクリプトン)	秋田市	12

国・県・民間の施設で、専門的な機能を持ち、児童生徒に多様な学習の機会や場を提供している施設です。

#### 文化・自然・環境に関する施設(8施設)

No.	施設名	所在地	頁
34	秋田ふるさと村	横手市	15
35	環境省 白神山地世界遺産センター 藤里館	藤里町	16
36	秋田県環境と文化のむら	五城目町	16
37	米代川流域下水道 大館処理センター	大館市	16
38	米代川流域下水道 鹿角処理センター	鹿角市	16
39	秋田湾・雄物川流域下水道 秋田臨海処理センター	秋田市	17
40	秋田湾・雄物川流域下水道 大曲処理センター	大仙市	17
41	秋田湾・雄物川流域下水道 横手処理センター	横手市	17

#### 運輸・エネルギーに関する施設(4施設)

No.	施設名	所在地	頁
24	東北電力株式会社 能代エナジウムパーク	能代市	13
25	国土交通省東北地方整備局 玉川ダム管理所	仙北市	13
26	宇宙航空研究開発機構(JAXA) 能代ロケット実験場	能代市	13
27	秋田空港管理事務所	秋田市	13

#### スポーツ・野外活動に関する施設(10施設)

No.	施設名	所在地	頁
42	秋田県立田沢湖スポーツセンター	仙北市	17
43	秋田県スポーツ科学センター	秋田市	18
44	秋田県立体育館	秋田市	18
45	秋田県立総合プール	秋田市	18
46	秋田県立スケート場	秋田市	18
47	秋田県立武道館	秋田市	18
48	ニプロハチ公ドーム	大館市	19
49	秋田県立中央公園	秋田市	19
50	秋田県立北欧の杜公園	北秋田市	19
51	秋田県立小泉湯公園	秋田市	19

#### くらし・安全安心に関する施設(6施設)

No.	施設名	所在地	頁
28	さきがけ印刷センター	秋田市	14
29	気象庁 秋田地方気象台	秋田市	14
30	あきた就職活動支援センター	秋田市	14
31	秋田県防災学習館	由利本荘市	14
32	秋田県警察本部	秋田市	15
33	海上保安庁 秋田海上保安部	秋田市	15

## セカンドスクールの利用が可能な施設一覧（市町村別）

### ◆ 県北地区(11施設)

#### ★鹿角市

市町村	No.	施設名	頁
鹿角市	21	かづの果樹センター	12
鹿角市	38	米代川流域下水道 鹿角処理センター	16

#### ★大館市・北秋田市

市町村	No.	施設名	頁
大館市	1	秋田県立大館少年自然の家	4
大館市	37	米代川流域下水道 大館処理センター	16
大館市	48	ニプロハチ公ドーム	19
北秋田市	50	秋田県立北欧の杜公園	19

#### ★能代市・八峰町・藤里町

市町村	No.	施設名	頁
能代市	16	秋田県立大学 木材高度加工研究所	11
能代市	24	東北電力株式会社 能代エナジウムパーク	13
能代市	26	宇宙航空研究開発機構(JAXA) 能代ロケット実験場	13
八峰町	5	秋田県自然体験活動センター(あきた白神体験センター)	6
藤里町	35	環境省 白神山地世界遺産センター 藤里館	16

### ◆ 中央地区(29施設)

#### ★秋田市

市町村	No.	施設名	頁
秋田市	4	秋田県青少年交流センター(ユースパル)	5
秋田市	6	秋田県立図書館	7
秋田市	7	あきた文学資料館	7
秋田市	8	秋田県生涯学習センター	7
秋田市	9	秋田県立美術館	8
秋田市	11	秋田県立博物館	9
秋田市	14	秋田大学大学院国際資源学研究所附属 鉱業博物館	11
秋田市	15	秋田県総合食品研究センター	11
秋田市	18	秋田県農業試験場	11
秋田市	23	秋田県森林学習交流館(プラザクリプトン)	12
秋田市	27	秋田空港管理事務所	13
秋田市	28	さきがけ印刷センター	14
秋田市	29	気象庁 秋田地方気象台	14
秋田市	30	あきた就職活動支援センター	14
秋田市	32	秋田県警察本部	15
秋田市	33	海上保安庁 秋田海上保安部	15
秋田市	39	秋田湾・雄物川流域下水道 秋田臨海処理センター	17
秋田市	43	秋田県スポーツ科学センター	18
秋田市	44	秋田県立体育館	18
秋田市	45	秋田県立総合プール	18
秋田市	46	秋田県立スケート場	18
秋田市	47	秋田県立武道館	18
秋田市	49	秋田県立中央公園	19
秋田市	51	秋田県立小泉湯公園	19

#### ★男鹿市・潟上市・五城目町

市町村	No.	施設名	頁
男鹿市	17	秋田県水産振興センター	11
潟上市	22	秋田県果樹試験場 天王分場	12
五城目町	36	秋田県環境と文化のむら	16

#### ★由利本荘市

市町村	No.	施設名	頁
由利本荘市	3	秋田県立岩城少年自然の家	5
由利本荘市	31	秋田県防災学習館	14

### ◆ 県南地区(11施設)

#### ★大仙市・仙北市

市町村	No.	施設名	頁
大仙市	12	秋田県立農業科学館	9
大仙市	13	秋田県埋蔵文化財センター	10
大仙市	19	秋田県畜産試験場	12
大仙市	40	秋田湾・雄物川流域下水道 大曲処理センター	17
仙北市	25	国土交通省東北地方整備局 玉川ダム管理所	13
仙北市	42	秋田県立田沢湖スポーツセンター	17

#### ★横手市

市町村	No.	施設名	頁
横手市	2	秋田県立保呂羽山少年自然の家	4
横手市	10	秋田県立近代美術館	8
横手市	20	秋田県果樹試験場	12
横手市	34	秋田ふるさと村	15
横手市	41	秋田湾・雄物川流域下水道 横手処理センター	17

# 県の教育施設(宿泊拠点となる施設:5施設) No.1~5

No.	施設情報		利用情報			
			学習プログラム名	学年	教科等との関係	
1	施設名	秋田県立 大館少年自然の家	森のレストラン	小1・2 (小学校 低学年、 幼児向け)	生活(季節の変化と生活、 自然やものを使った遊び) 図工(表現)	
	所在地	〒017-0023 大館市東字岩神沢31	グリーンウォッチング	小4 小5 小3~6	理科(季節と生物) 社会(我が国の国土の自然 環境と国民生活との関連) 国語(書くこと)	
	電話/FAX	0186-43-3174/0186-43-3175	天体観察	小4 小6 中2	理科(月と星) 理科(月と太陽) 理科(地球と宇宙)	
	WebサイトURL	https://www.pref.akita.lg.jp/oodate-sizen/	川遊び	小1・2 小1~6	生活(動植物の飼育・栽培) 体育(水遊び及び水泳運 動)	
	周辺の 連携可能施設	・大館郷土博物館 ・秋田犬の里 ・長走風穴館 ・ニプロハチ公ドーム	ポリ袋調理体験	小4 小5・6	理科(流れる水の働きと土 地の変化) 社会(自然災害から人々を 守る活動) 家庭(調理の基礎)	
	利用料金	無料 ※創作活動等は材料費が必要	その他	<休所日> 毎週月曜日 <冬季閉所期間> 令和7年11月1日~令和8年2月28日		
	窓口担当	指導チーム				
	主な学習 プログラムと 教科等 との関係	<ul style="list-style-type: none"> <li>・あきたアドベンチャープログラム(AAP)</li> <li>・野外炊事 ・登山 ・ハイキング</li> <li>・ウォークラリー ・ナンバーウォーク</li> <li>・火おこし体験 ・トーチ棒づくり ・テント設営</li> <li>・キャンプファイヤー ・キャンドルファイヤー</li> <li>・各種創作活動 ・紙食器、紙スリッパづくり</li> <li>・どうぶつなかよしたんけんたい</li> <li>・森のビンゴ ・森の宝箱</li> </ul>				
	その他の 主な学習 プログラム					
その他						
2	施設名	秋田県立 保呂羽山少年自然の家	化石掘り	小6 中1	理科(土地のつくりと変 化) 理科(大地の変化)	
	所在地	〒013-0561 横手市大森町八沢木字大木屋73	自然素材工作	全学年	生活(季節の変化と生活、 自然やものを使った遊び) 図工(表現)	
	電話/FAX	0182-26-6011/0182-26-6012	火起こし体験	小4 小6	理科(燃焼の仕組み) 社会(我が国の歴史上の主 な事象)	
	WebサイトURL	https://www.pref.akita.lg.jp/horowa-sizen/	陶芸	小5・6	図工(表現)	
	周辺の 連携可能施設	・県立岩城少年自然の家 ・県立近代美術館 ・県立農業科学館 ・県埋蔵文化財センター ・南部シルバーエリア ・大森病院 ・仁真園	セミの抜け殻の観察	中1	理科(いろいろな生物とそ の共通点)	
	利用料金	無料 ※創作活動等は材料費が必要	その他	<休所日> 毎週月曜日 <冬季閉所期間> 令和7年11月1日~令和8年2月28日		
	窓口担当	指導チーム				
	主な学習 プログラムと 教科等 との関係	<ul style="list-style-type: none"> <li>・あきたアドベンチャープログラム(AAP)</li> <li>・保呂羽山登山</li> <li>・ハイキング(追跡ハイキング)</li> <li>・カヌー体験</li> <li>・ナイトハイク</li> <li>・キャンプファイヤー</li> <li>・どんぐりひろい(自然素材収集)</li> <li>・防災学習(テント泊、野外炊飯、火起こし、用具貸し出し等)</li> <li>・竹細工(竹とんぼ、竹笛、竹はし)</li> <li>・エイ風づくり</li> </ul>				
その他の 主な学習 プログラム						
その他						

## 大館少年自然の家で、 新プログラム「森の宝箱」がスタート！

令和7年度から、大館少年自然の家では新プログラム「森の宝箱」を実施します。本施設周辺の森で収集した木の実や葉っぱなどを箱に入れて自分だけの宝箱をつくるプログラムです。試行段階でご利用いただいた際にも好評でした。幼保施設だけでなく、小学校低学年の生活科の学習にもお勧めですので、積極的にご活用ください！



No.	施設情報		利用情報			
			学習プログラム名	学年	教科等との関係	
3	施設名	秋田県立 岩城少年自然の家	植物ネイチャービンゴ	小3 小4 小5	理科(身の回りの生物) 理科(季節と生物) 理科(植物の発芽、成長、結実)	
	所在地	〒018-1215 由利本荘市岩城赤平字長ヶ沢260-8	防災スキル	小4 小5	社会(自然災害から人々を守る活動) 社会(我が国の国土の自然環境と国民生活との関連)	
	電話/FAX	0184-74-2011/0184-74-2012	キャンプファイヤー	小5・6 小5・6 小5・6	音楽科(歌唱の活動) 道徳科(感動、畏敬の念) 理科(燃焼の仕組み)	
	WebサイトURL	https://www.pref.akita.lg.jp/iwaki-sizen/	火おこし体験	小4 小6	理科(燃焼の仕組み) 社会(我が国の歴史上の主な事象)	
	周辺の連携可能施設	・県立博物館 ・県立図書館 ・県児童会館 ・県防災学習館 ・TDK歴史みらい館 ・フェライト子ども科学館 ・秋田魁新報社 ・各テレビ局	・ポイントラリー ・ウォークラリー ・野外炊飯 ・バードウォッチング ・ザリガニ釣り ・かがり火ファイヤー ・ナイトハイク ・自然物工作 ・うす板工作 ・まゆ玉工作 ・プラ板工作 ・焼き板工作 ・七宝焼き	・テント設営	小5・6 小5	家庭科(快適な住まい方) 社会(我が国の国土の自然環境と国民生活との関連)
	利用料金	無料 ※創作活動等は材料費が必要	あきたアドベンチャープログラム(AAP)	小5・6 小5	全年	特別活動(学級活動) 道徳(主として人との関わりに関する事象 など)
	窓口担当	指導チーム	その他	<休所日> 毎週月曜日・年末年始		
	4	施設名	秋田県青少年交流センター (ユースパル)	職場見学、施設提供	幼・保	
所在地	〒010-0905 秋田市寺内神屋敷3-1	主な学習プログラムと教科等との関係	宿泊研修、仲間づくり活動	小学校	総合	
電話/FAX	018-880-2303/018-847-6350		職場体験、宿泊研修、仲間づくり活動	中1・2	総合	
WebサイトURL	https://youthpal-akita.com	その他の主な学習プログラム	・仲間づくり活動 (PA系ゲーム・ニュースポーツ・CHR研修) ・職場体験(市内協力企業を紹介) ・インターンシップ ・宿泊研修			
周辺の連携可能施設	・秋田市内の各教育施設	その他	<休館日> ・12月29日～1月3日 <要予約> ・宿泊を伴うセカンドスクールの利用の場合、マイクロバス(定員28人)での学校～ユースパル間の送迎可(県内のみ)			
利用料金	研修室等の利用は無料					
窓口担当	研修担当					



### 保呂羽山少年自然の家で、「セミの抜け殻」を教材とした体験活動プログラムがスタート！

令和7年度から保呂羽山少年自然の家では、セミの抜け殻を教材とした体験活動プログラムを新たに実施します。

保呂羽山周辺に生息するセミの抜け殻を採取・分類し、無セキツイ動物(節足動物)のからだについて理解を深めることができます。新しい発見がきっとある、楽しいプログラムです。是非ご利用ください。

### 昔の火おこし方法に挑戦し、火おこしの歴史を感じよう！ (岩城少年自然の家)

数ある自然体験活動の中でも、何と昔に時間を遡っての体験活動があります。「火おこし体験」です。まいぎり式の火おこし器を用いて火をおこすことにチャレンジします。日々の生活から火が離れて行きつつある現代、あらためて火について見つめ直す機会になるかもしれません。ここで生み出した火を使って野外炊飯やキャンプファイヤーをすると、喜びもひとしおでしょう。

一汗流した後は、先人の知恵や苦勞も感じ取ることができるのではないのでしょうか…。



No.	施設情報		利用情報		
			学習プログラム名	学年	教科等との関係
5	施設名	秋田県自然体験活動センター (あきた白神体験センター)	ピザづくり	小5 小6	家庭科(衣食住の生活)
	所在地	〒018-2617 山本郡八峰町八森字御所の台53-1	小枝のボールペン	小学生 中学生	図工(表現) 美術(表現)
	電話/FAX	0185-77-4455/0185-77-4456	ジオサイトツアー	小5	理科(流れる水の働きと土地の変化)
	WebサイトURL	https://www.town.happo.lg.jp/shirakami-taiken		小6	理科(土地のつくりと変化)
	周辺の 連携可能施設	・ハタハタ館 ・夕映えの館 ・おらほの館 ・森林科学館(ぶなっこランド) ・八峰白神ジオパーク ・御所の台オートキャンプ場	ブナの天然林散策 (留山散策)	中1	理科(身近な地形や地層、 岩石の観察、火山と地震)
	利用料金	<ul style="list-style-type: none"> <li>・宿泊利用時は、研修室等の使用料無料 (他団体による予約のあるときは研修室等を使用できないことがあります)</li> <li>・日帰り利用時は、研修室550円/1時間 多目的ホール1,100円/1時間</li> <li>・体験活動は小学生以上300円から (体験内容により、材料費や講師料が別途必要な場合があります)</li> </ul>		小5	社会(我が国の国土の自然 環境と国民生活との関連)
			窓口担当	研修企画担当	中3
その他	<ul style="list-style-type: none"> <li>・白神山地ニッ森ルートは通行不可</li> <li>・館内無料Wi-Fi有</li> <li>・班名簿、または活動のしおりを御提出ください。</li> </ul> <休所日> 12月29日～1月3日				



### 自然材料でつくる創作体験いろいろ (あきた白神体験センター)

海や山の自然体験は天候条件に左右されがち。荒天時の活動メニューとして児童生徒に好評なのが、森の小枝で作るバードコールや小枝ペンの創作活動です。まずは、材料選びにゆっくり時間をかけましょう。樹皮の色、触り心地、重さや硬さの違いに気付きます。山椒の小枝は良い香り。山桜は艶があってきれいです。節や曲がりのある小枝は味わいがあって個性的です。

### 各施設の最新情報をチェック！SNSもご覧ください！（その1）



大館少年自然の家Facebook



保呂羽山少年自然の家Facebook



岩城少年自然の家Facebook



あきた白神体験センターブログ



# 県の教育施設(文化芸術に関する施設:8施設) No.6~13

No.	施設情報		利用情報			
			学習プログラム名	学年	教科等との関係	
6	施設名	<b>秋田県立図書館</b>	主な学習プログラムと教科等との関係	図書館を知る	小1・2	国語(とじよかんとなかよし・図書館たんけん)生活科(まちたんけん)
	所在地	〒010-0952 秋田市山王新町14-31		図書館の使い方を知る	小3・4	国語(図書館たんていだん・図書館の達人になろう)
	電話/FAX	018-866-8400/018-866-6200		図書館の役割を知る	小5・6	国語(図書館を使いこなそう・地域の施設を活用しよう)
	WebサイトURL	<a href="https://www.apl.pref.akita.jp/">https://www.apl.pref.akita.jp/</a>		図書館の役割と活用方法を知る	中学生	総合的な学習の時間(職場体験活動)
	周辺の連携可能施設	・県生涯学習センター ・県児童会館	その他の主な学習プログラム	図書館の役割と活用方法を知る	高校生	総合的な探究の時間(インターンシップ)
	利用料金	無料	その他	<ul style="list-style-type: none"> <li>・職場見学(施設見学等)</li> <li>・職場研究(職員へのインタビュー等)</li> <li>・職場体験、インターンシップ(施設見学、カウンター業務体験、図書館支援業務体験、資料整理業務体験、子ども読書支援センター業務体験等)</li> </ul>		
	窓口担当	セカンドスクール担当		<ul style="list-style-type: none"> <li>〈休館日〉</li> <li>・毎週水曜日</li> <li>・蔵書点検に伴う休業(6月12日~17日、12月4日~9日)</li> <li>・年末年始(12月28日~1月3日)</li> <li>* 休館日は変更になる場合があります。</li> </ul>		
7	施設名	<b>あきた文学資料館</b>	主な学習プログラムと教科等との関係	秋田の文学に親しむ	小・中・高	国語・総合的な学習の時間
	所在地	〒010-0001 秋田市中通六丁目6-10		郷土の作家を知る	小・中・高	国語・総合的な学習の時間
	電話/FAX	018-884-7760/018-884-7761	その他の主な学習プログラム	<ul style="list-style-type: none"> <li>・職場見学(施設見学等)</li> <li>・職場研究(職員へのインタビュー等)</li> <li>・職場体験、インターンシップ</li> <li>・館内ツアー(展示解説、閉架資料閲覧等)</li> <li>・出前授業・講座</li> </ul>		
	WebサイトURL	<a href="https://www.apl.pref.akita.jp/literature-center">https://www.apl.pref.akita.jp/literature-center</a>				
	周辺の連携可能施設	・県立美術館 ・秋田市文化創造館 ・市立中央図書館明德館				
	利用料金	無料	その他	<ul style="list-style-type: none"> <li>〈休館日〉</li> <li>・月曜日</li> <li>・特別整理期間(5月4日~6日、8月11日~13日)</li> <li>・年末年始(12月28日~1月3日)</li> </ul>		
窓口担当	セカンドスクール担当					
8	施設名	<b>秋田県生涯学習センター</b>	主な学習プログラムと教科等との関係	障害のあるなしにかかわらず、みんなが楽しめるスポーツを体験しよう! 【ボッチャ・卓球バレー・バドミントン・モルック】	小学生	総合的な学習の時間、道徳、体育、特別活動
	所在地	〒010-0955 秋田市山王中島町1-1			中学生	
	電話/FAX	018-865-1171/018-824-1799	高校生		総合的な探究の時間、保健体育、特別活動、福祉	
	WebサイトURL	<a href="https://www.pref.akita.lg.jp/lifelong/">https://www.pref.akita.lg.jp/lifelong/</a>	その他の主な学習プログラム	<ul style="list-style-type: none"> <li>・アウトドアと防災(アウトドアグッズコーナーの見学、簡易テントの設置体験等)</li> </ul>		
	周辺の連携可能施設	・県立図書館 ・県児童会館 ・県立体育館	その他	<ul style="list-style-type: none"> <li>〈休館日〉</li> <li>・毎週月曜日(休日に重なった場合は次の平日)</li> <li>・年末年始</li> </ul>		
	利用料金	無料				
窓口担当	学習事業チーム 「障害者の生涯学習」のための活動スペース(ツドウベース)担当					



No.	施設情報		利用情報			
			学習プログラム名	学年	教科等との関係	
9	施設名	秋田県立美術館	主な学習プログラムと教科等との関係	藤田嗣治の作品等を、学芸員の解説を聞きながら鑑賞する	全校種	図工・美術(鑑賞)
				「秋田の行事」に描かれた秋田の祭りや暮らしを学ぶ	全校種	社会・総合(ふるさと教育)
	所在地	〒010-0001 秋田市中通一丁目4-2		美術館の仕事体験しよう	小5～高3	総合(職場体験学習)
				秋田県立美術館のワークシートを活用	小学生 中学生	図工・美術(鑑賞)
	電話/FAX	電話 018-853-8686 018-833-5809 FAX 018-836-0877		学芸員になって作品解説	小5～中3	図工・美術(鑑賞)
	WebサイトURL	(美術館HP) <a href="https://www.akita-museum-of-art.jp/">https://www.akita-museum-of-art.jp/</a> (指定管理者HP) <a href="http://www.pic-hiranofound.jp">http://www.pic-hiranofound.jp</a>	その他の主な学習プログラム	・特別展・企画展の鑑賞活動 ・作品スケッチ ・ディスクリプション(絵画作品をこぼで表現) ・出前授業 「秋田の行事」のレプリカを活用 ・建物案内		
	周辺の連携可能施設	・県立博物館 ・あきた文学資料館 ・秋田市立千秋美術館		その他 〈休館日〉 ・不定休(メンテナンスや展示替えの臨時休館日有り) 〈事前問合せ〉 ・スクールバスなどの駐車が必要な場合は、申し込み時に併せてお問合せください。		
	利用料金	無料				
窓口担当	セカンドスクール担当					
10	施設名	秋田県立近代美術館	主な学習プログラムと教科等との関係	展覧会の見どころ	全校種	図工・美術(鑑賞)
				彫刻探検	小学生	図工・美術(鑑賞)
	所在地	〒013-0064 横手市赤坂字富ヶ沢62-46		版画を楽しもう	小学生	図工・美術(表現)
				墨と顔彩で描こう	小3～	図工・美術(表現)
	電話/FAX	0182-33-8855/0182-33-8858		ふるさと秋田の作家や作品について調べよう	小5～	【特活・総合】
	WebサイトURL	<a href="https://akita-kinbi.jp">https://akita-kinbi.jp</a>	その他の主な学習プログラム	【鑑賞】 「キンビ・アートカード」や「メタバース×キンビ」を使って、楽しみながら作品や鑑賞への関心を高めます。(全校種、教育機関) 【表現】 上記の他「大画面に描こう」(幼・保～小2、特別支援学校)など、各学年に対応した表現メニューをご用意しています。 【中学校職業体験】・【高等学校インターンシップ】 受付業務やセカンドスクールの利用の補助など、美術館の仕事体験できます。		
	周辺の連携可能施設	・秋田ふるさと村		その他 〈休館日〉 ・年末年始休館(12月29日～令和8年1月2日) ・メンテナンス休館(令和8年1月20日～29日)		
	利用料金	無料				
窓口担当	学芸チーム セカンドスクール担当					



### 「メタバース×キンビ」を体験しよう！（近代美術館）

令和6年4月より、仮想近代美術館「メタバース×キンビ」が一般公開されました。アバターを使ってバーチャル空間に入り、高精細に再現された近代美術館のコレクションを、いつでもどこからでも鑑賞できます。パソコンはもちろん、VR機器を使えばさらに臨場感あふれる体験が可能です。  
令和7年度より、「メタバース×キンビ」を活用した鑑賞プログラムも新たに提供しますので、ぜひご利用ください。

○「メタバース×キンビ」に関する情報は近代美術館ウェブサイトをご覧ください。  
[https://akita-kinbi.jp/ja/pages/metaverse\\_kinbi/](https://akita-kinbi.jp/ja/pages/metaverse_kinbi/)

### 本物の作品を、展示室の雰囲気と一緒に楽しみください！（近代美術館）

秋田ゆかりの収蔵品をはじめ、他所からお借りしてくる貴重な名品をぜひ間近でご覧ください。画面や写真ではわかりにくい、実物だからこそ伝わってくる色々な魅力にあふれています。作品の大きさ、絵の具の盛り上がり、材料の質感などなど。  
また、展覧会を担当した学芸員の工夫に注目してみてもおもしろいですよ。作品の順番や位置、展示台の高さ、照明のあて方など、それぞれに意味があります。



No.	施設情報		利用情報				
			学習プログラム名	学年	教科等との関係		
11	施設名	秋田県立博物館	主な学習プログラムと教科等との関係	旧奈良家住宅で昔の暮らしをさぐってみよう	小3	社会(古い道具と昔の暮らし)	
	所在地	〒010-0124 秋田市金足鳩崎字後山52		秋田の農業の父 石川理紀之助	小3～高	社会(地域の人々の生活の向上に尽くした先人)、農業	
	電話/FAX	018-873-4121/018-873-4123		本物の骨格標本で動物の体のつくりを学ぼう	小4	理科(動物の体のつくり)	
	WebサイトURL	https://www.akihaku.jp/		秋田の歴史を学ぼう	小6～高	社会(我が国の歴史、身近な地域の歴史) 地理歴史(日本史)	
	周辺の連携可能施設	・県立小泉湯公園	その他の主な学習プログラム	秋田の地層と化石を調べよう	小6～高	理科(大地のつくりと変化・火山と地震、地層の重なり)	
	利用料金	無料(特別展の観覧も無料)		その他	<ul style="list-style-type: none"> <li>・学芸職員によるテーマ解説(秋田の林業・伝統工芸、昔の道具ほか)</li> <li>・学芸職員による先人解説(勝平得之、多田等観、白瀬轟ほか)</li> <li>・調べ学習(学習シート・ミッションあり)</li> <li>・体験学習(石臼の体験ほか)</li> <li>・資料貸出(火起こしセット・弓矢セット、ワラ細工ほか)</li> <li>・出前授業(秋田の歴史・自然、昔の道具ほか)</li> <li>・職場体験・インターンシップ(資料整理、資料クリーニング、わくわくたんけん室活動補助ほか)</li> <li>・施設見学(学芸員の仕事ほか)</li> </ul>		
	窓口担当	学習振興チーム セカンドスクール担当			<ul style="list-style-type: none"> <li>〈休館日〉</li> <li>・毎週月曜日(休日と重なった場合は次の平日)</li> <li>・全館くん蒸期間</li> <li>・年末年始</li> </ul>		
12	施設名	秋田県立農業科学館	主な学習プログラムと教科等との関係	果樹の観察・収穫	幼・保	収穫体験	
	所在地	〒014-0073 大仙市内小友字中沢171-4		ウォークラリー	小1以上	生活・総合	
	電話/FAX	0187-68-2300/0187-68-2351		昔の稲作(昭和30～40年代)	小5以上	社会・総合	
	WebサイトURL	https://www.obako.or.jp/sun-agrin/		新しい農業の姿	小5以上	社会・総合	
	周辺の連携可能施設	・県立大曲農業高等学校 ・県埋蔵文化財センター	その他の主な学習プログラム	あきたこまちへの道	小5以上	社会・総合	
	利用料金	無料(プログラムによっては、材料費を負担していただく場合があります)		その他	<ul style="list-style-type: none"> <li>・自然観察</li> <li>・熱帯の植物</li> <li>・昔の農家のくらし(曲家見学)</li> <li>・昔の道具(生活用品)</li> <li>・押し花でしおり作り</li> <li>・木の美で工作</li> <li>・きな粉作り</li> <li>・豆腐作り(出前のみ対応)</li> </ul>		
	窓口担当	学芸チーム			<ul style="list-style-type: none"> <li>〈事前問合せ〉</li> <li>・天候その他の理由により、内容変更の場合あり</li> <li>〈休館日〉</li> <li>・毎週月曜日(休日に当たる場合はその翌日)、年末年始</li> <li>〈ICT対応〉</li> <li>・タブレット持込による館内撮影に制限なし</li> <li>・館内及び敷地内のWi-Fi利用可能</li> </ul>		

### 各種出前授業、承ります！(博物館)

秋田県立博物館では、学芸職員が各学校にお伺いし、秋田の歴史や自然、昔の人々の暮らしなどについて紹介する出前授業を行っております。学校の中で、普段なかなか間近で見る機会の少ない実物資料を交えながら、様々な秋田について学ぶことができます。時には学校を飛び出して、現地で課外授業を行うことも……！是非、博物館の見学と併せてご利用ください。



### 農業科学館で、きな粉づくり体験できます！(農業科学館)

大豆から、「洗う」、「煎る」、「挽く」の簡単な行程でお手軽にきな粉づくり体験ができます。小学校3年生以上のプログラムで所要時間は40分です。出前授業もできます。お気軽にご相談ください。

No.	施設情報		利用情報			
			学習プログラム名	学年	教科等との関係	
13	施設名	秋田県埋蔵文化財センター	主な学習プログラムと教科等との関係	出土品を通して古代史や地域の歴史を学ぶ	小学生以上	社会(日本の歴史)
				縄文文様施文体験	小学生以上	社会(日本の歴史)
	所在地	〒014-0802 大仙市払田字牛嶋20		特別展示室見学	小学生以上	社会(日本の歴史)
				整理室・収蔵庫見学	小学生以上	社会(日本の歴史)
	電話/FAX	0187-69-3331/0187-69-3330	その他の主な学習プログラム	出前授業(持参した出土品から学ぶ、各時代の歴史・文化財学習)	小学生以上	社会(日本の歴史)
	WebサイトURL	<a href="https://common3.pref.akita.lg.jp/maibun/">https://common3.pref.akita.lg.jp/maibun/</a>		<ul style="list-style-type: none"> <li>・払田柵跡見学</li> <li>・発掘現場見学、発掘体験</li> <li>・縄文原体づくり</li> <li>・ミニ土器レリーフづくり</li> <li>・縄文コースターづくり</li> <li>・土器の復元</li> <li>・土器の拓本</li> <li>・石器づくり</li> <li>・勾玉づくり</li> <li>・考古学者になろう(キャリア教育)</li> <li>・職場体験、インターンシップ</li> <li>・資料貸出(貸出キットや土器、石器など)</li> <li>・あきた埋文出張展示(学校での出土品展示)</li> </ul>		
	周辺の連携可能施設	・大仙市払田柵跡総合案内所 ・県立農業科学館	その他		<ul style="list-style-type: none"> <li>〈休館日〉</li> <li>・年末年始・成人の日・建国記念の日・春分の日</li> </ul>	
	利用料金	原則無料。ただし、勾玉づくりは材料を購入していただきます。				
窓口担当	資料管理活用チーム					



### 気分は考古学者！（埋蔵文化財センター）

本物の土器や石器に直接触れる、またとない機会を提供します。出土品を観察し、縄文時代や弥生時代、古代の人々がどのような暮らしをしていたのかを考えます。センター職員が出土品の観察方法やその特徴等を分かりやすく解説しますので、授業後には「将来、秋田の歴史を解明する考古学者になりたい」という児童・生徒が現れるかも。出前授業でも対応できます。

### 各施設の最新情報をチェック！SNSもご覧ください！（その2）



図書館Facebook



美術館 X (旧Twitter)



近代美術館 X (旧Twitter)



博物館Facebook



農業科学館Instagram



埋蔵文化財センターFacebook

## 協力施設 産業に関する施設(10施設) No.14~23

No.	施設情報		利用情報	
14	施設名	秋田大学大学院国際資源学研究所附属 <b>鉱業博物館</b>	主な学習プログラム	<ul style="list-style-type: none"> <li>・展示見学</li> <li>・デジタルコンテンツ</li> </ul>
	所在地	〒010-8502 秋田市手形字大沢28-2		
	電話/FAX	018-889-2461/018-889-2465		
	Webサイト URL	<a href="https://www.mus.akita-u.ac.jp/">https://www.mus.akita-u.ac.jp/</a>		
	周辺の連携可能施設	・秋田大学	利用料金	・無料
窓口担当	博物館担当	その他	<ul style="list-style-type: none"> <li>〈休館日〉</li> <li>・年末年始(12月26日~1月5日)</li> <li>・12月~2月の日曜日・祝日</li> </ul>	
15	施設名	秋田県 <b>総合食品研究センター</b>	主な学習プログラム	<ul style="list-style-type: none"> <li>・概要説明</li> <li>・施設見学</li> </ul>
	所在地	〒010-1623 秋田市新屋町字砂奴寄4-26		
	電話/FAX	018-888-2000/018-888-2008		
	Webサイト URL	<a href="http://www.arif.pref.akita.jp/">http://www.arif.pref.akita.jp/</a>	利用料金	・無料
	周辺の連携可能施設		その他	<ul style="list-style-type: none"> <li>〈休業日〉</li> <li>・土曜日・日曜日・祝日・年末年始</li> <li>〈見学対応時間〉</li> <li>・平日10:00~15:00</li> </ul>
窓口担当	企画管理室 施設見学担当			
16	施設名	秋田県立大学 <b>木材高度加工研究所</b>	主な学習プログラム	<ul style="list-style-type: none"> <li>・施設見学</li> <li>・研究概要説明</li> </ul>
	所在地	〒016-0876 能代市海詠坂11-1		
	電話/FAX	0185-52-6900/0185-52-6924		
	Webサイト URL	<a href="http://www.iwt.akita-pu.ac.jp/">http://www.iwt.akita-pu.ac.jp/</a>	利用料金	・無料
	周辺の連携可能施設		その他	<ul style="list-style-type: none"> <li>〈見学は事前予約が必要〉</li> <li>・2ヶ月前までに申し込み</li> <li>〈休業日〉</li> <li>・土曜日・日曜日・祝祭日・年末年始</li> </ul>
窓口担当	総務・管理チーム チームリーダー			
17	施設名	<b>秋田県水産振興センター</b>	主な学習プログラム	<ul style="list-style-type: none"> <li>・水産資源の管理や栽培漁業に関する学習</li> <li>・マダイやヒラメ等の親魚の飼育見学</li> <li>・マダイ、ヒラメ、トラフグ等の稚魚の育成見学 (おおむね5~10月)</li> <li>・研究内容の紹介</li> </ul>
	所在地	〒010-0531 男鹿市船川港台島字鶴ノ崎8-4		
	電話/FAX	0185-27-3003/0185-27-3004		
	Webサイト URL	<a href="https://www.pref.akita.lg.jp/pages/genre/akisuishi/">https://www.pref.akita.lg.jp/pages/genre/akisuishi/</a>		
	周辺の連携可能施設		利用料金	・無料
窓口担当	総務企画チーム	その他	<ul style="list-style-type: none"> <li>〈申込み〉</li> <li>水産振興センターホームページの「見学申し込み」を確認ください。</li> <li>〈休業日〉</li> <li>・土曜日・日曜日・祝祭日・年末年始</li> </ul>	
18	施設名	<b>秋田県農業試験場</b>	主な学習プログラム	<ul style="list-style-type: none"> <li>・概要説明</li> <li>・施設見学</li> </ul>
	所在地	〒010-1231 秋田市雄和相川字源八沢34-1		
	電話/FAX	018-881-3312/018-881-3939		
	Webサイト URL	<a href="https://www.pref.akita.lg.jp/pages/genre/agri-ex/">https://www.pref.akita.lg.jp/pages/genre/agri-ex/</a>	利用料金	・無料
	周辺の連携可能施設		その他	<ul style="list-style-type: none"> <li>〈利用時は事前予約が必要〉</li> <li>〈休業日〉</li> <li>・土曜日・日曜日・祝祭日</li> </ul>
窓口担当	企画チーム			

No.	施設情報		利用情報	
19	施設名	<b>秋田県畜産試験場</b>	主な学習プログラム	<ul style="list-style-type: none"> <li>・畜産試験場の概要説明</li> <li>・畜産に関する説明</li> <li>・肉用牛、乳用牛の牛舎見学</li> <li>・乳用牛へのエサやり体験</li> </ul>
	所在地	〒019-1701 大仙市神宮寺字海草沼谷地13-3		
	電話/FAX	0187-72-2511/0187-72-4371		
	Webサイト URL	<a href="https://www.pref.akita.lg.jp/pages/genre/13876">https://www.pref.akita.lg.jp/pages/genre/13876</a>	利用料金	・無料
	周辺の連携可能施設		その他	<ul style="list-style-type: none"> <li>〈休業日〉</li> <li>・土曜日・日曜日・祝祭日</li> </ul>
	窓口担当	総務企画室 総務企画チーム 企画担当		
20	施設名	<b>秋田県果樹試験場</b>	主な学習プログラム	<ul style="list-style-type: none"> <li>・試験圃場見学</li> <li>・「くだものづくり」体験</li> <li>・果実の試食(季節による)</li> <li>・新品種ができるまで</li> </ul>
	所在地	〒013-0102 横手市平鹿町醍醐字街道下65		
	電話/FAX	0182-25-4224/0182-25-3060		
	Webサイト URL	<a href="https://www.pref.akita.lg.jp/pages/genre/kaju/">https://www.pref.akita.lg.jp/pages/genre/kaju/</a>	利用料金	・無料
	周辺の連携可能施設		その他	<ul style="list-style-type: none"> <li>〈利用不可〉</li> <li>・冬期間</li> </ul>
	窓口担当	総務企画チーム		
21	施設名	鹿角地域振興局農林部 農業振興普及課 果樹産地支援チーム <b>かづの果樹センター</b>	主な学習プログラム	<ul style="list-style-type: none"> <li>・試験研究圃場施設見学</li> <li>・作業体験</li> </ul>
	所在地	〒018-5201 鹿角市花輪字小坂野3-12		
	電話/FAX	0186-25-3231/0186-25-3232		
	Webサイト URL	<a href="https://www.pref.akita.lg.jp/pages/genre/kaju/">https://www.pref.akita.lg.jp/pages/genre/kaju/</a>	利用料金	・無料
	周辺の連携可能施設		その他	<ul style="list-style-type: none"> <li>・施設内の水道水は飲用として使用することができません。</li> </ul>
	窓口担当	チームリーダー		
22	施設名	<b>秋田県果樹試験場 天王分場</b>	主な学習プログラム	<ul style="list-style-type: none"> <li>・研究内容の説明</li> <li>・ナシ、ブドウの栽培圃場見学</li> </ul>
	所在地	〒010-0201 湯上市天王字鶴沼台43		
	電話/FAX	018-878-2251/018-878-7446		
	Webサイト URL	<a href="https://www.pref.akita.lg.jp/pages/genre/kaju/">https://www.pref.akita.lg.jp/pages/genre/kaju/</a>	利用料金	・無料
	周辺の連携可能施設		その他	
	窓口担当	チームリーダー		
23	施設名	<b>秋田県森林学習交流館 (プラザクリプトン)</b>	主な学習プログラム	<ul style="list-style-type: none"> <li>・自然観察</li> <li>・クラフト(リース・木の実のクラフト)</li> <li>・ネイチャーゲーム</li> <li>・体の不自由な方への観察アシスト</li> <li>・講義(山菜・きのこ・イワナ)</li> <li>・県民参加の森づくり</li> <li>・しいたけ植菌体験</li> <li>・森のクイズ</li> <li>・山野草名前の言われ</li> <li>・クマ等の生態と被害防止対策(P.P)</li> <li>・クリプトンの森の野鳥(P.P)</li> <li>・自然と共生 マタギ文化に学ぶ(P.P)</li> </ul>
	所在地	〒019-2611 秋田市河辺戸島字上祭沢38-4		
	電話/FAX	018-882-5009/018-882-4821		
	Webサイト URL	<a href="http://www.plaza-crypton.jp">http://www.plaza-crypton.jp</a>	利用料金	<ul style="list-style-type: none"> <li>・無料</li> <li>・利用料が必要な施設もあり</li> </ul>
	周辺の連携可能施設	・秋田県林業研究研修センター	その他	<ul style="list-style-type: none"> <li>〈団体見学は要予約〉</li> </ul>
	窓口担当	インストラクター		

## 協力施設 運輸・エネルギーに関する施設(4施設) No.24～27

No.	施設情報		利用情報	
24	施設名	東北電力株式会社 能代火力発電所 <b>能代エナジウムパーク</b>	主な学習プログラム	<ul style="list-style-type: none"> <li>・エナジウムパーク見学 ≪約30分≫</li> <li>・能代火力発電所見学 ≪各約30分≫</li> <li>(1)構内</li> <li>(2)タービンプラファ・屋上</li> </ul> ※1ヶ月前までの事前予約が必要となります。
	所在地	〒016-0807 能代市宇大森山1-6		
	電話/FAX	0185-52-2955/0185-52-2956		
	Webサイト URL	<a href="https://www.tohoku-epco.co.jp/pr/akita/noshiro.html">https://www.tohoku-epco.co.jp/pr/akita/noshiro.html</a>		
	周辺の連携可能施設		利用料金	・無料
窓口担当	副館長	その他	〈案内付き見学は要予約〉 〈休館日〉 ・月曜日(祝日の場合は翌日)・年末年始	
25	施設名	国土交通省東北地方整備局 <b>玉川ダム管理所</b>	主な学習プログラム	<ul style="list-style-type: none"> <li>・ダム堤体(監査廊含む)の見学</li> <li>・玉川酸性中和処理施設の見学</li> </ul>
	所在地	〒014-1205 仙北市田沢湖玉川字下水無92		
	電話/FAX	0187-49-2170/0187-49-2166		
	Webサイト URL	<a href="https://www.thr.mlit.go.jp/tamagawa/">https://www.thr.mlit.go.jp/tamagawa/</a>		
	周辺の連携可能施設		利用料金	・無料
窓口担当	専門職	その他	〈冬期休止〉12月～4月中旬	
26	施設名	宇宙航空研究開発機構(JAXA) <b>能代ロケット実験場</b>	主な学習プログラム	<ul style="list-style-type: none"> <li>・施設、設備見学</li> </ul> ※内容・所要時間については、事前にご相談ください。  ※見学は、実験場職員の同行による説明を行うため、事前予約が必要です。
	所在地	〒016-0179 能代市浅内字下西山1		
	電話/FAX	0185-52-7123/0185-54-3189		
	Webサイト URL	<a href="https://fanfun.jaxa.jp/visit/noshiro/">https://fanfun.jaxa.jp/visit/noshiro/</a>		
	周辺の連携可能施設	・能代市子ども館 (科学館で、主に宇宙関係の展示となっている。プラネタリウムあり)	利用料金	・無料
窓口担当	(学校対応担当) 広報関係の担当 鈴木 徹	その他	〈施設見学対応時間〉 ・午前9時30分から午後5時 (要事前連絡、一般的な見学所要時間は1時間) 〈休館日〉 ・土曜日・日曜日・祝日・年末年始	
27	施設名	<b>秋田空港管理事務所</b>	主な学習プログラム	<ul style="list-style-type: none"> <li>・概要説明</li> <li>・施設見学</li> </ul>
	所在地	〒010-1211 秋田市雄和椿川字山籠49		
	電話/FAX	018-886-3362/018-886-3365		
	Webサイト URL	<a href="https://www.pref.akita.lg.jp/pages/genre/14469">https://www.pref.akita.lg.jp/pages/genre/14469</a>		
	周辺の連携可能施設		利用料金	・無料 (見学時間内のバス駐車料金は無料)
窓口担当	総務チーム 見学担当	その他	・平日のみ対応。 ・事前に希望日、時間帯及び人数をお知らせください。	

協力施設 暮らし・安全安心に関する施設(6施設) No.28~33

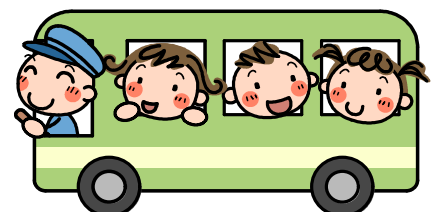
No.	施設情報		利用情報	
28	施設名	さきがけ印刷センター (株式会社・秋田魁新報印刷)	主な学習プログラム	<ul style="list-style-type: none"> <li>・基本コース (印刷センター見学)</li> <li>・新聞教室セットコース (印刷センター見学+新聞教室)</li> </ul> ※詳細はウェブサイト「NIE@さきがけ」で公開中
	所在地	〒010-1419 秋田市御所野堤台一丁目2-1 (さきがけ印刷センター)		
	電話/FAX	「その他」を参照		
	Webサイト URL	秋田魁新報社ホームページ <a href="https://www.sakigake.jp">https://www.sakigake.jp</a> 「NIE@さきがけ」 <a href="https://www.sakigake.jp/p/nie/">https://www.sakigake.jp/p/nie/</a>		
	周辺の連携可能施設		利用料金	・無料
	窓口担当	読者局 NIE・読者交流部	その他	(申込み・お問合せ) 「印刷センター見学+新聞教室」は、 NIE・読者交流部(018-888-1822) 「印刷センター見学のみ」は、 さきがけ印刷センター(018-889-6030)
29	施設名	気象庁 秋田地方气象台	主な学習プログラム	<ul style="list-style-type: none"> <li>・災害から身を守る知識の習得</li> <li>・業務内容説明</li> <li>・施設見学</li> </ul>
	所在地	〒010-0951 秋田市山王七丁目1-4		
	電話/FAX	018-824-0376/018-824-5938	利用料金	・無料
	Webサイト URL	<a href="https://www.data.jma.go.jp/akita/">https://www.data.jma.go.jp/akita/</a>	その他	・見学人数 20名以内
	周辺の連携可能施設			
窓口担当	見学担当			
30	施設名	あきた就職活動支援センター	主な学習プログラム	<ul style="list-style-type: none"> <li>・施設見学</li> <li>・ハビキャリアキットの活用(中学生向き)</li> <li>・書籍、DVDの閲覧(中学生・高校生利用可)</li> </ul> ※一度の利用人数には制限があります。
	所在地	〒010-1413 秋田市御所野地蔵田三丁目1-1 秋田テルサ3F		
	電話/FAX	018-826-1735/018-826-1732		
	Webサイト URL	<a href="https://syukatsu-akita.jp/">https://syukatsu-akita.jp/</a>	利用料金	<ul style="list-style-type: none"> <li>・無料</li> <li>・センター内での実施可能人数は8名まで</li> <li>・8名を超える場合は、秋田テルサ内の会議室を借用していただきます。 (費用は利用者負担)</li> </ul>
	周辺の連携可能施設			
窓口担当	団体利用 担当者	その他		
31	施設名	秋田県防災学習館	主な学習プログラム	<ul style="list-style-type: none"> <li>・地震体験 (過去の大地震、秋田沖の想定地震、 震度1~7の揺れ体験)</li> <li>・初期消火体験 (疑似消火器を使用した初期消火体験)</li> <li>・防災シアター (オリジナル防災啓発映像などの視聴)</li> <li>・煙中体験 (疑似スモークがまん延した室内からの 避難体験)</li> </ul>
	所在地	〒018-1301 由利本荘市岩城内道川字築館1-1		
	電話/FAX	0184-73-3005(直通電話) /0184-73-2851(FAXは県消防学校)		
	Webサイト URL	<a href="https://www.bousai-akita.jp/index.html">https://www.bousai-akita.jp/index.html</a> (秋田県防災ポータルサイト)	利用料金	・無料
	周辺の連携可能施設			
窓口担当	秋田県防災学習館 または 秋田県消防学校総務チーム (電話 0184-73-2850)	その他	〈休館日〉 ・年末年始(12月29日~1月3日) ・設備点検により、休館することがあります。	



No.	施設情報		利用情報	
32	施設名	秋田県警察本部	主な学習プログラム	<ul style="list-style-type: none"> <li>・広報センター見学(要予約)</li> <li>・通信指令室見学(要予約)</li> <li>・交通管制センター見学(要予約)</li> </ul> (内容はいずれも庁舎見学の案内対応)
	所在地	〒010-0951 秋田市山王四丁目1-5		
	電話/FAX	018-863-1111	利用料金	・無料
	Webサイト URL	https://www.police.pref.akita.lg.jp/kenkei/	その他	〈対応日〉 ・土曜日・日曜日・休日を除く平日のみ
	周辺の連携可能施設			
窓口担当	広報広聴課 広報係			
33	施設名	海上保安庁 秋田海上保安部	主な学習プログラム	<ul style="list-style-type: none"> <li>・海上保安庁の業務説明</li> <li>・業務体験(指紋採取、海洋保全業務、ロープワーク、海の交通安全業務等)</li> <li>・巡視船一般公開(要調整)</li> </ul>
	所在地	〒011-0945 秋田市土崎港西1-7-35 秋田港湾合同庁舎3階		
	電話/FAX	018-845-1621/018-846-0094	利用料金	・無料
	WebサイトURL	https://www.kaiho.mlit.go.jp/02kanku/akita	その他	<ul style="list-style-type: none"> <li>・事件や事故の発生、荒天の場合は、急遽の中止又は変更となる場合があります。</li> <li>・受入可能人数については、別途ご連絡いただき検討をします。</li> <li>・業務上、ご希望の日程に実施できない可能性がありますので、ご理解とご協力をお願いします。</li> <li>・庁舎敷地内に大型車両が駐車する区画はありません。また、提携している駐車場もありません。</li> <li>・職場体験の実施について報道機関に対し広く広報をしますので、事前に保護者の方に承諾を頂くようお願いいたします。</li> <li>・他の学校・団体と日程が重複した場合、合同で実施又は時間帯の変更調整がありますので、予めご了承ください。</li> </ul>
	周辺の連携可能施設			
窓口担当	秋田海上保安部 管理課総務係			

## 協力施設 文化・自然・環境に関する施設(8施設) No.34~41

No.	施設情報		利用情報	
34	施設名	秋田ふるさと村	主な学習プログラム	<ul style="list-style-type: none"> <li>・星空探検館スペースシア →「月と星の動き」などのプラネタリウム学習</li> <li>・工芸展示館 → 県内の伝統的工芸品、民芸品に関する学習</li> <li>・手づくり体験 → 漆工芸、七宝焼、組子細工、曲げわっぱなどの手づくり体験</li> <li>・インターンシップ → 職場訪問、職場体験による総合的な学習</li> </ul>
	所在地	〒013-0064 横手市赤坂字富ヶ沢62-46		
	電話/FAX	0182-33-8800/0182-33-8889	利用料金	入場無料 ・有料施設あり(教育料金適用) ・手づくり体験有料
	Webサイト URL	http://www.akitafurusatomura.co.jp	その他	〈全館休業日〉令和8年1月20日~29日(予定) その他、点検等により休館する場合があります
	周辺の連携可能施設	<ul style="list-style-type: none"> <li>・県立近代美術館</li> <li>・横手市増田まんが美術館</li> <li>・かまくら館</li> </ul>		
窓口担当	営業部 営業企画課 齊藤 千秋			



No.	施設情報		利用情報	
35	施設名	環境省 白神山地世界遺産センター 藤里館	主な学習プログラム	<ul style="list-style-type: none"> <li>・白神山地の自然についての展示見学</li> <li>・館内での白神山地についての学習(無料) (自然アドバイザーが案内し、自然の不思議や大切さ、見所などを解説します。映像をみたり、ブナの実の観察や水の試飲・学習などができます)</li> <li>・白神山地のブナ林散策 (秋田白神ガイド協会におつなぎします。ガイドは有料となります。事前学習などは、世界遺産センターで対応いたします。なお、遺産センターからアクセスできる「岳岱自然観察教育林」は2024、2025年は秋シーズンのみ入林可能です)</li> </ul>
	所在地	〒018-3201 藤里町藤琴字里栗63		
	電話/FAX	0185-79-3005/0185-79-3005		
	Webサイト URL	http://shirakami-fujisatokan.jp		
	周辺の連携可能施設		利用料金	<ul style="list-style-type: none"> <li>・無料(世界遺産センター館内での学習、学校施設などへの出張授業、オンライン授業など)</li> <li>・実際の森林へ入るプログラムは、有料の秋田白神ガイド協会が対応いたします。ガイド一人につき10名案内可能・岳岱自然観察教育林でガイド一人あたり20,000円です)</li> </ul>
窓口担当	自然アドバイザー	その他	<p>解説が必要な場合は事前にご連絡ください。また、2025年度は冬季に一時閉館し、常設展示の展示改修を実施します。</p>	
36	施設名	秋田県 環境と文化のむら	主な学習プログラム	<ul style="list-style-type: none"> <li>・自然観察会</li> <li>・自然素材を利用したクラフトづくり</li> <li>・研修室(約50名収容) 研修・会議・学習・サークル活動など利用可</li> <li>・バンガロー2棟あり</li> <li>・キャンプ利用可能</li> <li>・愛鳥山荘(約20名収容) 無料Wi-Fi利用可能 ワーケーション利用、会議、研修・学習など利用可</li> </ul>
	所在地	〒018-1723 五城目町上樋口字山田沢156-1		
	電話/FAX	018-852-2202/018-852-5251		
	Webサイト URL	http://www.kankyoku-bunka.jp/	利用料金	・無料
周辺の連携可能施設	<ul style="list-style-type: none"> <li>・文化の館</li> <li>※同じ敷地内にある五城目町が運営する施設</li> </ul>	その他	<ul style="list-style-type: none"> <li>〈休館日〉</li> <li>・毎週月曜日(祝祭日の場合は翌平日)</li> <li>・年末年始(12月29日～1月3日)</li> <li>〈設備〉</li> <li>・スクリーン、プロジェクター有り</li> <li>・会議室を利用した学習等も可</li> </ul>	
窓口担当	渡部 司			
37	施設名	米代川流域下水道 大館処理センター	主な学習プログラム	<ul style="list-style-type: none"> <li>・業務概要説明</li> <li>・施設見学</li> <li>・顕微鏡による生物の観察</li> </ul>
	所在地	〒017-0878 大館市川口字中川口1		
	電話/FAX	0186-42-8545/0186-42-8546		
	Webサイト URL	https://kenpoku-khs.co.jp/index.html	利用料金	・無料
周辺の連携可能施設	<ul style="list-style-type: none"> <li>・大館処理センター内 県北地区汚泥資源化事業 汚泥資源化施設 運営会社名:秋北エリカ・マネジメント(株) TEL:0186-59-6550</li> </ul>	その他	<ul style="list-style-type: none"> <li>〈見学時間〉</li> <li>・午前9時から午後4時まで</li> <li>〈休業日〉</li> <li>・土曜日・日曜日・祝日・年末年始</li> </ul>	
窓口担当	(指定管理者) 県北環境保全センター 大館事業所 上村所長			
38	施設名	米代川流域下水道 鹿角処理センター	主な学習プログラム	<ul style="list-style-type: none"> <li>・業務概要説明</li> <li>・施設見学</li> <li>・顕微鏡による生物の観察</li> </ul>
	所在地	〒018-5336 鹿角市十和田錦木字赤沢田104		
	電話/FAX	0186-35-5444/0186-25-8727		
	Webサイト URL	https://kenpoku-khs.co.jp/index.html	利用料金	・無料
周辺の連携可能施設		その他	<ul style="list-style-type: none"> <li>〈見学時間〉</li> <li>・午前9時から午後4時まで</li> <li>〈休業日〉</li> <li>・土曜日・日曜日・祝日・年末年始</li> </ul>	
窓口担当	(指定管理者) 県北環境保全センター 鹿角事業所 柳沢 主査			

No.	施設情報		利用情報	
39	施設名	秋田湾・雄物川流域下水道 秋田臨海処理センター	主な学習プログラム	<ul style="list-style-type: none"> <li>・業務概要説明</li> <li>・施設見学(屋外を除く)</li> <li>・顕微鏡による生物の観察</li> </ul>
	所在地	〒010-1601 秋田市向浜二丁目3-1		
	電話/FAX	018-824-4783/018-866-3057	利用料金	・無料
	Webサイト URL	http://www.t-kankyokanri.co.jp/		
	周辺の連携可能施設			
窓口担当	(指定管理者) 東北環境管理株式会社	その他		
40 ・ 41	施設名	秋田湾・雄物川流域下水道 大曲処理センター 横手処理センター	主な 学習プログラム	<ul style="list-style-type: none"> <li>・業務概要説明</li> <li>・施設見学</li> <li>・顕微鏡による生物の観察</li> <li>・ビデオによる概要説明</li> </ul>
	所在地	(大曲処理センター) 〒014-0001 大仙市花館字上大戸下川原74-36 (横手処理センター) 〒013-0826 横手市黒川字福柳350		
	電話/FAX	0187-63-8299/0187-73-7056	利用料金	・無料
	Webサイト URL	http://www.kkhc.jp/		
	周辺の連携可能施設	・大仙市玉川浄水場 ・大曲仙北広域中央ごみ処理センター		
窓口担当	(指定管理者) (株)県南環境保全センター 見学担当 総務係長 柴田 悟	その他	<ul style="list-style-type: none"> <li>〈休業日〉</li> <li>・土曜日・日曜日・祝日</li> <li>〈注意事項〉</li> <li>・悪天候時は見学をお断りすることもあります。</li> </ul>	

## 協力施設 スポーツ・野外活動に関する施設(10施設) No.42～51

No.	施設情報		利用情報	
42	施設名	秋田県立 田沢湖スポーツセンター	主な学習プログラム	<ul style="list-style-type: none"> <li>・スキー ・登山 ・キャンプファイアー</li> <li>・ネイチャー探検隊 ・民話(語り部)</li> <li>・ノルディックウォーキング</li> <li>・踊り体験</li> <li>(南中ソラーン、ストリートダンス)</li> <li>・湖畔一周半周ウォーキング</li> <li>・カヌー体験 ・釣りばり体験 ・座禅体験</li> <li>・料理体験 ・きもだめし ・野外炊飯</li> <li>・BBQ 等</li> </ul>
	所在地	〒014-1201 仙北市田沢湖生保内字下高野73-75		
	電話/FAX	0187-46-2001/0187-46-2003	利用料金	<ul style="list-style-type: none"> <li>・1泊2日(夕朝食付き)</li> <li>小学生¥5,330 中学生¥6,430</li> <li>高校生¥6,860 大学生¥7,180</li> <li>大人¥7,500</li> <li>※冬季は暖房費+ ¥500必要</li> <li>・学校研修、合宿等の料金は、お問合せください。</li> <li>・上記の体験学習プログラムは有料な物もありますので、お問合せください。</li> </ul>
	Webサイト URL	http://www.tazawako-sports.com/		
	周辺の連携可能施設	・たざわ湖スキー場 ・田沢湖オートキャンプ場 ・仙北市農山村体験デザイン室 ・田沢湖キャンプ場 ・田沢湖クニマス未来館 ・思い出の湯分校 等		
窓口担当	副支配人 民谷資郎 営業企画 田口 洸	その他	<ul style="list-style-type: none"> <li>・平日の学校研修は、人数によりませんが、貸し切り対応が可能です。</li> <li>・冬季のスキーシーズンは、貸し切りはできませんので、ご了承ください。</li> </ul>	

No.	施設情報		利用情報	
43	施設名	秋田県 スポーツ科学センター	主な学習プログラム	<ul style="list-style-type: none"> <li>・館内清掃体験</li> <li>・健康体操教室体験・講師体験</li> <li>・太極拳教室体験</li> <li>・ボルダリング体験</li> <li>・各種トレーニング体験</li> <li>・受付業務体験など</li> </ul> ※活動の一例であり、本センターの当日の事業によって内容を変更する場合があります。
	所在地	〒010-0974 秋田市八橋運動公園1-5		
	電話/FAX	018-864-7911/018-823-0008 (担当:スポーツ振興チーム 018-864-6225)		
	Webサイト URL	<a href="https://common3.pref.akita.lg.jp/aiss/">https://common3.pref.akita.lg.jp/aiss/</a>	利用料金	・無料
	周辺の連携可能施設		その他	〈休館日〉 ①毎週月曜日 (当該日が祝日に当たるときは、その翌日) ②年末年始 ※セカンドスクールの利用は平日のみ可 (①も可)
	窓口担当	スポーツ振興チーム セカンドスクール担当		
44	施設名	秋田県立体育館	主な学習プログラム	・体育、スポーツ等
	所在地	〒010-0974 秋田市八橋運動公園1-12		
	電話/FAX	018-862-3782/018-862-5801	利用料金	・無料
	Webサイト URL	<a href="https://www.akisouko.com/ken_tai/index.html">https://www.akisouko.com/ken_tai/index.html</a>		
	窓口担当	セカンドスクール担当		
45	施設名	秋田県立総合プール	主な学習プログラム	・水泳、水遊び ※水温は29℃での利用となります。 ※体調不良の方のご利用はご遠慮ください。
	所在地	〒010-1623 秋田市新屋町字砂奴寄4-6		
	電話/FAX	018-895-5056/018-895-5055	利用料金	・平日午前のみ無料
	Webサイト URL	<a href="http://www.akisouko.com/pool/index.html">http://www.akisouko.com/pool/index.html</a>	その他	〈休場日〉 ・原則として毎月第3月曜日 ・年末年始(12月29日～1月1日) ・特別点検期間(1月20日～2月3日の15日間)
	窓口担当	向浜スポーツゾーン総合事務所 セカンドスクール担当		
46	施設名	秋田県立スケート場	主な学習プログラム	・スケート
	所在地	〒010-1623 秋田市新屋町字砂奴寄2-2		
	電話/FAX	018-863-1241/018-863-1242	利用料金	・平日午前のみ無料(貸靴は有料)
	Webサイト URL	<a href="http://www.akisouko.com/skate/index.html">http://www.akisouko.com/skate/index.html</a>		
	窓口担当	向浜スポーツゾーン総合事務所 セカンドスクール担当		
47	施設名	秋田県立武道館	主な学習プログラム	・施設見学 ・職場体験、インターンシップ (道場整備、受付業務体験)
	所在地	〒010-1623 秋田市新屋町字砂奴寄2-2		
	電話/FAX	018-862-6651/018-896-6433		
	Webサイト URL	<a href="http://www.akisouko.com/budokan/">http://www.akisouko.com/budokan/</a>	利用料金	・無料
	窓口担当	武道館事務所 セカンドスクール担当 スタッフ 加藤功一	その他	〈メンテナンス日〉 ・原則として毎月第3月曜日 〈休館日〉 ・12月29日～1月3日

No.	施設情報		利用情報	
48	施設名	<b>ニプロハチ公ドーム</b>	主な学習プログラム	・世界最大級の木造ドームの施工過程見学 ・スポーツ、レクリエーション活動
	所在地	〒017-0031 大館市上代野字稲荷台1-1		
	電話/FAX	0186-45-2500/0186-45-2220	利用料金	・無料 ※利用料が必要となる付属施設(照明等)があるため、必ずお問合せください。
	Webサイト URL	http://www.jukaidome.com		
	周辺の連携可能施設		その他	〈休館日〉 ・第2・第4月曜日(祝・祭日の場合は翌日) ・12月29日～1月3日(年末年始休館)
窓口担当	セカンドスクール担当			
49	施設名	<b>秋田県立中央公園</b>	主な学習プログラム	・各種スポーツ活動 ・キャンプ ・フィールドアスレチック
	所在地	〒010-1211 秋田市雄和椿川字駒坂台4-1		
	電話/FAX	018-886-3131/018-886-3686	利用料金	〈利用料減免〉 ・授業の一環と認められた場合は、使用料の一部が免除されます。
	Webサイト URL	http://www.akisouko.com/chuo/index.html		
	周辺の連携可能施設		その他	
窓口担当	総務企画課			
50	施設名	<b>秋田県立北欧の杜公園</b>	主な学習プログラム	・自然観察 ・キャンプ ・クロスカントリースキー ・サイクリング、各種スポーツ活動 ・クラフトづくり
	所在地	〒018-4231 北秋田市上杉字中山沢128		
	電話/FAX	0186-78-3300/0186-78-2452	利用料金	・利用料の減免あり
	Webサイト URL	http://hokuopark.wixsite.com/hokuonomori		
	周辺の連携可能施設		その他	〈休園日〉 ・年末年始(12月29日～1月3日)
窓口担当	総務マネージャー 西川 紀暁			
51	施設名	<b>秋田県立小泉湯公園</b>	主な学習プログラム	・水心苑見学 ・フィールドアスレチック ・菖蒲園見学 ・多目的広場 ・バーベキュー広場 ・噴水広場
	所在地	〒010-0124 秋田市金足鳩崎字後谷地21		
	電話/FAX	018-873-5272/018-873-7313	利用料金	
	Webサイト URL	https://koizumigatakouen.wixsite.com/koizumigatapark		
	周辺の連携可能施設	・県立博物館	その他	12月～3月は利用制限があります。 詳しくはお問合せください。
窓口担当	セカンドスクール担当			





令和7年度版 セカンドスクールの利用の手引き

令和7年4月

発行 秋田県教育委員会

編集 秋田県教育庁生涯学習課

〒010-8580 秋田市山王三丁目1-1

TEL 018-860-5183/FAX 018-860-5816

URL <https://www.pref.akita.lg.jp/syogaku/>